

Lisez attentivement la notice avant utilisation, en respectant les consignes qui y figurent. Prenez connaissance des précautions d'emploi et contre-indications.

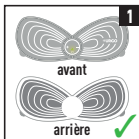
100350



**Il est recommandé de charger complètement le patch avant la première utilisation.**

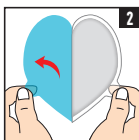
Utilisez uniquement le câble fourni et un chargeur secteur certifié CE avec les paramètres de sortie (output) suivants : 5V et 0,3 - 2A (imprimés sur le chargeur). **Ne pas utiliser de chargeur à charge rapide.**

### IDENTIFICATION DES FACES DU PATCH



Sur une table, placez le patch de façon à ce que la face arrière soit face à vous (boîtier de commande contre la table).

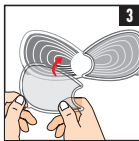
### PRÉPARATION DE LA RECHARGE DE GEL ADHÉSIF



Ouvrez le sachet et prenez une recharge de gel adhésif. Une recharge correspond à la partie droite du patch et l'autre à la partie gauche. Retirez délicatement le film de protection bleu, **en vous assurant que le gel adhésif reste bien en place sur le film de protection transparent.**

Si besoin, vous pouvez maintenir le gel avec votre doigt. Conservez le film de protection bleu pour le replacer sur le patch après chaque utilisation.

### APPLICATION DES GELS SUR LE PATCH

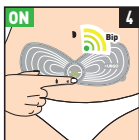


A l'aide du film de protection transparent, positionnez correctement le gel sur le patch en vous assurant que **la languette du gel soit superposée à celle du patch.** Procédez de même avec le second gel en reprenant les étapes 2 et 3. Une fois les deux gels positionnés sur les circuits électriques, retirez les 2 films de protection transparents en vous assurant que les gels restent sur le patch (maintenez les gels avec votre doigt si besoin).

**1 paire de gels adhésifs = environ 30 utilisations**

*(Remarque : vous pouvez jeter les films de protection transparents.)*

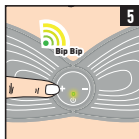
### APPLICATION ET MISE EN ROUTE DU PATCH



Appliquez le patch sur la zone douloureuse, comme indiqué sur le schéma, et **appuyez brièvement sur le bouton** : 1 bip sonore se produit et 1 lumière verte s'allume. Vous êtes sur le programme 1.

Si vous ne voyez pas de lumière verte ni n'entendez de bip, cela veut dire que le patch est complètement déchargé. Rechargez le patch à l'aide du câble fourni.

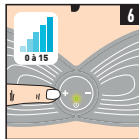
### SÉLECTION DU PROGRAMME



Ce patch contient **3 programmes**. Chaque programme dure **30 minutes**. Pour plus de détails reportez-vous à la notice complète. **Par défaut, le programme 1 est sélectionné** automatiquement lors de la mise en route du patch : ce programme est recommandé en première intention. **Pour changer de programme, appuyez longuement sur le bouton** (env. 3 secondes, jusqu'à entendre une série de bips) : 2 bips sonores indiquent que le programme 2 est enclenché. **Un nouvel appui prolongé** fera passer au programme 3: 3 bips sonores. Relâchez le bouton.

**Pour démarrer la stimulation, passez à l'étape suivante.**

### DÉMARRAGE DE LA STIMULATION ET RÉGLAGE DE L'INTENSITÉ



Après avoir sélectionné votre programme, appuyez une fois et **brièvement** sur le bouton **pour démarrer la stimulation.**

Régulez l'intensité en appuyant brièvement sur les boutons et . Si la sensation ressentie est douloureuse, diminuez l'intensité.

**15 niveaux d'intensité sont disponibles.**

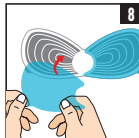
### ARRÊT DU PATCH



Au bout de **30 minutes**, l'appareil s'éteint automatiquement.

Si vous souhaitez éteindre l'appareil avant l'écoulement des 30 minutes, appuyez **brièvement** sur le bouton : 3 bips sonores et 3 signaux lumineux indiquent l'arrêt de l'appareil.

### RANGEMENT DU PATCH



Avant de retirer le patch, vérifiez qu'il n'est plus en marche. Retirez alors **doucement** le patch en vous assurant que les gels restent sur le circuit électrique (maintenez les gels avec votre doigt si besoin). **Laissez les gels en place sur le patch et couvrez-les avec les films de protection bleus conservés.** Votre patch est prêt pour une future utilisation. Pour les utilisations suivantes, retirez les films de protection bleus et reportez-vous directement à l'étape 4.



### REMARQUE :

**lorsque votre patch n'adhère plus suffisamment à la peau, il faudra humidifier les gels pour prolonger leur durée de vie, comme conseillé dans la notice.**



Démonstration de l'application du patch sur : [urgo.fr](http://urgo.fr) ou [urgomoon.com](http://urgomoon.com) ou via le code QR

Besoin d'aide ?

**03 80 447 457**

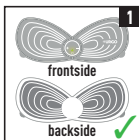
Read this manual carefully and comply with the instructions given in it.  
Read warnings and contra-indications carefully.



**It is recommended to fully charge the patch before first use**

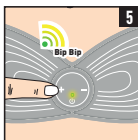
Use only the cable supplied and a CE-certified mains charger with the following output parameters:  
5V and 0.3 - 2A (printed on the charger). **Do not use fast chargers.**

### IDENTIFICATION OF THE PATCH FACES



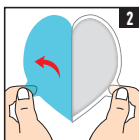
On a table, place the back face of the patch in front of you (control box against the table).

### PROGRAM SELECTION



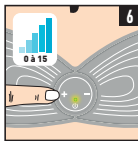
**3 programs** are available. **Each program lasts 30 minutes.** For more details, refer to instruction for use. When you turn on the patch **program 1 is selected by default**: this program is recommended for 1<sup>st</sup> use. **To change the program, press the + button for a long time** (approx. 3 seconds, until you hear a series of beep): 2 beeps indicate that program 2 is activated. **A further prolonged press** will switch to program 3: 3 beeps. Release the button. **To start the stimulation, go to the next step.**

### ADHESIVE GEL REFILL PREPARATION



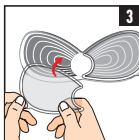
Open the bag and take one refill of adhesive gel. One refill corresponds to the right part of the patch and the other to the left part. Remove carefully the blue protective film, **making sure that the adhesive gel remains firmly in place on the transparent protective film.** **If necessary, you can retain the gel with your finger.** Keep the blue protective film, you will need it to put it back on the patch after each use.

### STARTING STIMULATION AND ADJUSTING THE INTENSITY



Once you have selected your program, press only once and **briefly** on the + button to start stimulation. Adjust the intensity by briefly pressing on the + and - buttons. If the feeling is painful, decrease the intensity. **15 intensity levels** are available.

### APPLYING GELS ON THE PATCH



Using the transparent protective film, place one of the gels on the patch correctly; making sure that **the tab of the gel is perfectly overlaid with the one of the patch.** Do the same with the 2nd gel by following again the steps 2 & 3. Once the two gels are positioned on the electrical circuits, remove the 2 transparent protective films making sure that the gel remains on the patch (if necessary, you can retain the gel with your fingers).

**1 pair of adhesive gels = about 30 uses**

*(Comment : you can throw away the transparent protective film)*

### SWITCHING OFF THE PATCH



**At the end of the 30 minutes, the patch shuts down automatically.**

If you want to switch off the patch before the end of the session of 30 minutes, press **briefly** on the button . 3 sound signals and 3 green light signals indicate that the patch is switched off.

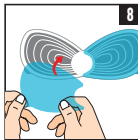
### PATCH APPLICATION AND INITIATION



**Apply the patch on the painful area**, as shown on the schema, **press briefly on the button** . 1 sound signal is heard and a green light lights up. **This is program 1.**

If you do not see a green light or hear a beep, it means that the patch is completely discharged. Recharge the patch using the supplied cable.

### PATCH STORAGE



Before removing the patch, make sure it is switched off. **Then carefully** remove the patch, making sure that the gels remain on the electrical circuit (if necessary, you can retain the gel with your fingers). **Leave the adhesive gels on the patch and cover them with the preserved blue protective film.** Your patch is ready for the next use. For the next uses, remove the blue protective film and refer directly to step 4.



#### COMMENT:

**When the patch does not stick enough to the skin anymore, it is necessary to moisten the gels in order to extend their lifetime, as it is advised in the manual.**

